



Sensitiivisen aineiston palvelin (Metroarch)

Mihin käyttötarkoitukseen?

Metropoliassa on oma palvelin, joka on tarkoitettu erityisesti TKI-hankkeiden sensitiivisen aineiston säilyttämiseen ja käsittelyyn.

Palvelimella olevalle aineistolle voidaan myöntää käyttöoikeuksia ko. hankkeen työntekijöille sekä Metropoliaan että Metropolian ulkopuolelle.

Sensitiivistä aineistoa voi olla esimerkiksi

- Liikesalaisuudet
- Arkaluonteiset henkilötiedot
- Terveyttä koskevat tiedot

Tallennustilan hakeminen

Tallennustilaa haetaan [e-lomakkeella](#).

Hankkeelle on mahdollista perustaa kaksi pääkansiota:

- Kansio ei-sensitiiviselle aineistoille
- Kansio sensitiiviselle aineistoille

Sensitiivistä aineistoa? *

- A Aineisto sisältää henkilötietoja tai muuta salassa pidettävää tietoa, kuten liikesalaisuuksia (huomioi, että myös kasvokuvat ja äänitallenteet ovat henkilötietoa).
- B Aineisto ei sisällä henkilötietoja tai muuta salassa pidettävää tietoa.

Voit jo tallennustila hakemuksessa määrittää käyttöoikeudet niille käyttäjille, joilla on Metropolian käyttäjätunnus.

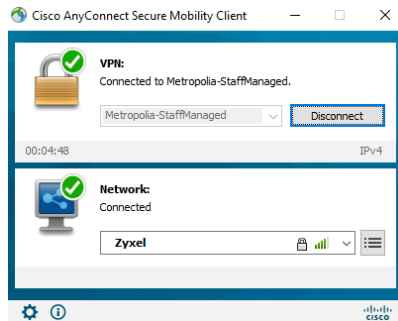
Pääsyoikeus aineistoon on seuraavilla henkilöillä: ? *

Käyttöoikeuksia sensitiiviseen aineistoon vain niille, joille se on hankkeen kannalta välttämätöntä!

Tallennustilan avaaminen

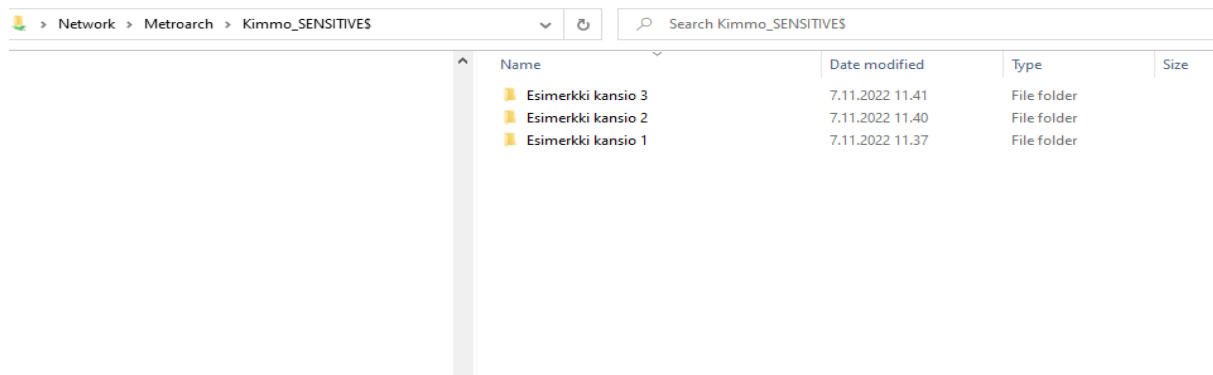
Tallennustilan valmistuttua saat sähköpostiviestin helpdesk@metropolia.fi – sähköpostiosoitteesta, joka sisältää linkin tallennustilaan.

Ennen linkin avaamista varmista, että olet yhdistetty Metropolian Secure verkkoon (kampus verkko) tai VPN-yhteyteen.



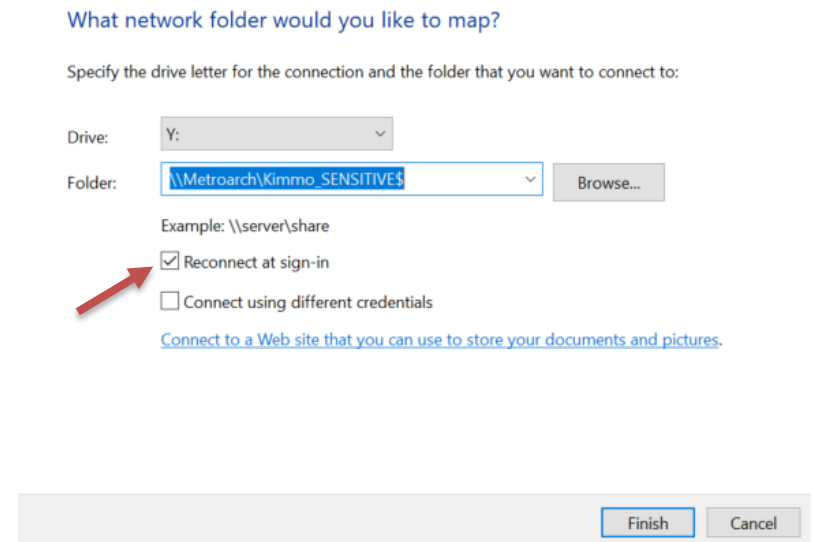
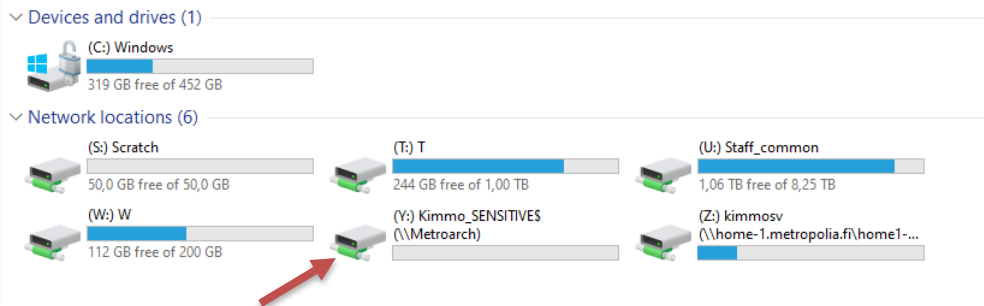
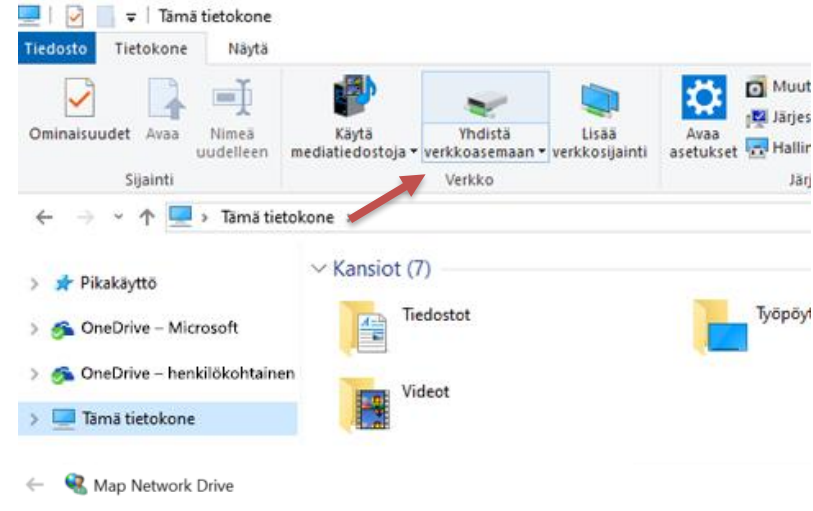
Hankkeelle haluttu tallennustila on nyt tehty ja löytyy seuraavasta osoitteesta:
\\Metroarch\Kimmo_SENSITIVES

Sen jälkeen avaa sähköpostitse saapunut tallennustilan linkki, joka avaa sinulle tilaamasi sensitiivisen aineiston kansiot.



Yhdistä sensitiivinen tallennustila Windowsiin (ei pakollista voi jättää tekemättä!)

1. Käytä Metropolian Secure verkkoa tai VPN-yhteyttä.
2. Avaa Resurssienhallinta tehtäväpalkista tai Käynnistä-valikosta tai paina Windows-näppäin + E.
3. Valitse vasemmasta ruudusta Tämä tietokone. Napsauta sitten Tietokone-välilehdeltä Yhdistä verkkoasemaan (Map network drive).
4. Valitse Levyasema-luettelosta (Drive) asemakirjain. (Mikä tahansa kirjain käy.)
5. Kopio Kansio (Folder) kohtaan sähköpostitse saapunut tallennustilan osoite.
6. Paina Valmis (Finish). Löydät jatkossa kansion kätevästi Tämä tietokone valikosta.



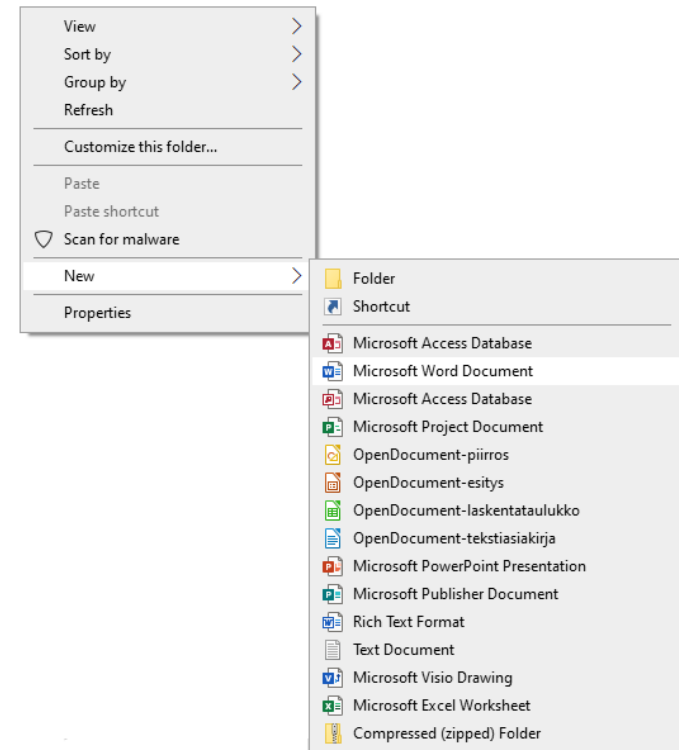
Tallennustilaan käyttäminen ja tietojen siirtäminen

Kun Metroarch kansiot ovat auki, voit helposti kopioida tiedostot sinne esimerkiksi omalta tietokoneeltasi tai ulkoiselta muistilaitteelta.

Voit myös luoda kansioon suoraan uuden tiedosto tyyppin klikkaamalla kansion sisällä hiiren oikealla ja valitsemalla Uusi (New).

Tallentamisen hyvät käytänteet:

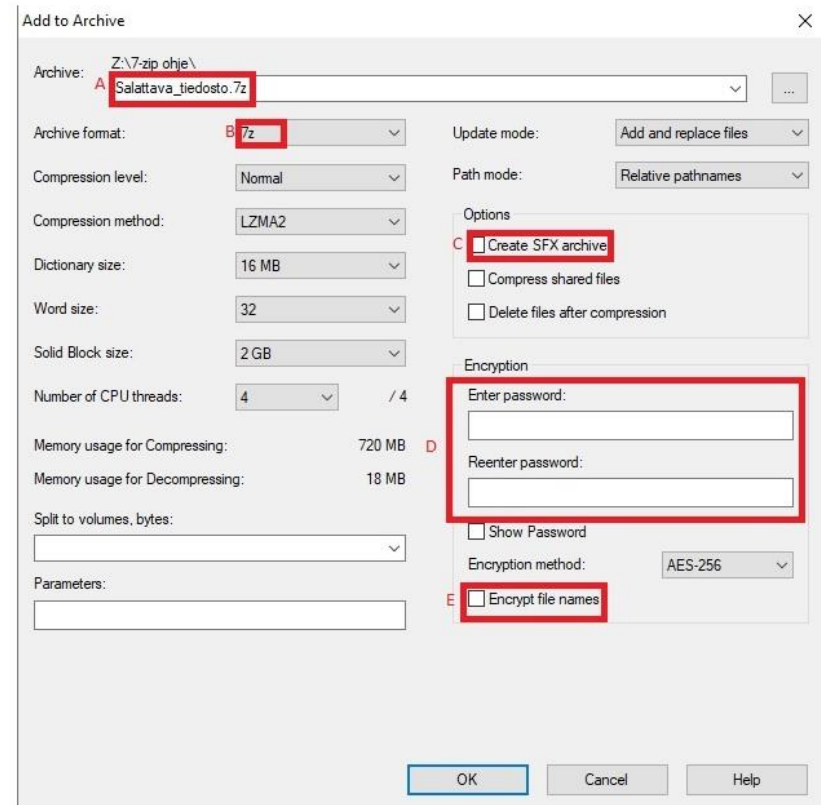
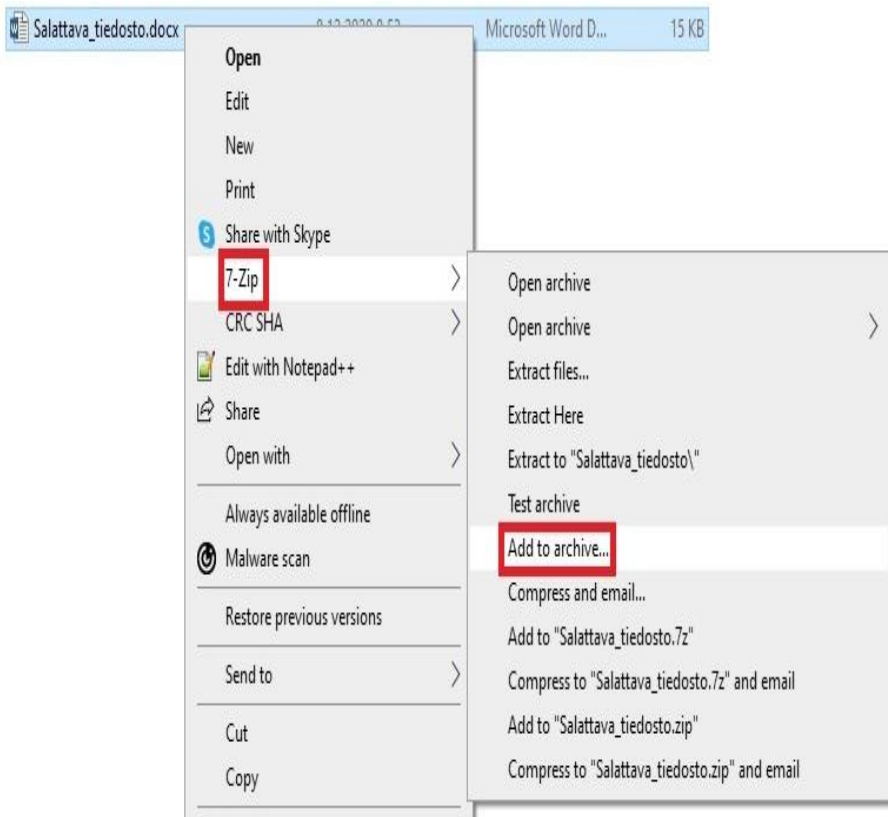
- Luo tiedostollesi selkeä kansiorakenne.
- Uudelleennimeä sekavasti nimetyt tiedostot.
- Siirrä tiedostosi aina sopiviin kansioihin ja ylläpidä kansiorakennettasi aika ajoin.
- Poista ylimääräiset tiedostot muista tallennuspaikoista.



Sensitiivisen aineiston salaminen 7-zip ohjelmalla

Kaikki sensitiiviset aineistot pitää salata ja suojata salasanalla Metroarch palvelimella.

[Salaaminen on helppoa ja yksinkertaista.](#)



Metropolian ulkopuolinen käyttäjä

Jotta Metropolian ulkopuolinen käyttäjä voi päästä käsiksi Metroarch palvelimella oleville tiedostoille, on hänelle ensiksi luotava projektin tai hankkeen omistajan toimesta Metropolian käyttäjätunnus.

Käyttäjätunnus haetaan palvelupyynnöllä helpdeskiltä.

Tarvittavat tiedot:

- etunimi, sukunimi, sähköpostiosoite
- toiminto mihin tunnusta tarvitaan (esim. hankkeen, kurssin, projektin nimi)
- tunnuksen voimassaoloaika
- Millä tavalla tunnus toimitetaan?
 - Suositeltava vaihtoehto: Helpdesk toimittaa tietoturvasähköpostilla suoraan käyttäjälle.

Käyttöoikeuksien hakeminen hankkeen aineistoihin Metroarch palvelimelle

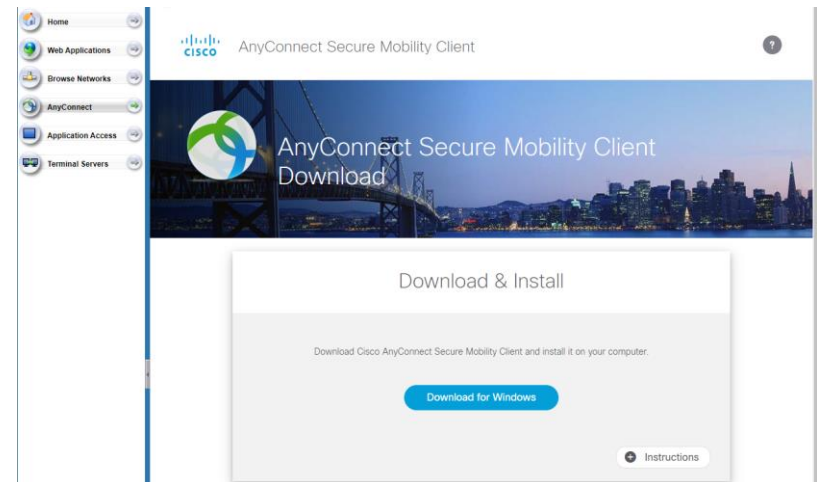
Kun käyttäjätunnukset ovat kunnossa, hae niihin kytkettäviä käyttöoikeuksia hankkeen aineistoihin tekemällä helpdeskille palvelupyyntö.

Huom! Mainitse hakemuksessa kaikille käyttäjille, myös metropolialaisille.

- Käyttäjän nimi
 - Pekka Puupää
- Organisaatio
 - Puupää Oy
- Sähköpostiosoite
 - Pekka.puupaa@puupaaoy.fi
- Kansio tai kansiot, joihin käyttöoikeudet halutaan
 - \\Metroarch\Kimmo_SENSITIVE\$\Esimerkki kansio 1\Terveystietoja
- Voimassaoloaika
 - 1.11.2022-20.1.2023.

Lähetä VPN-yhteyden asennus ohje ulkopuoliselle käyttäjälle

1. Siirry selaimella osoitteeseen <https://vpn.metropolia.fi>
2. Valitse AnyConnect
3. Jos käytät internet-selainta sellaisin asetuksin, jotka mahdollistavat automaattisen asennuksen, asennus etenee loppuun saakka automaattisesti ja ohjaa sinut loppuun.
4. Jos VPN-apuohjelma (AnyConnect) ei asennu automaattisesti, klikkaa siinä tapauksessa linkkiä "AnyConnect VPN".
5. Asennusohjelma nimeltään "AnyConnect-win-....exe" latautuu koneellesi. Odota, että lataus on täysin valmis.
6. Käynnistä asennusohjelma. Käynnistys riippuu selaimestasi ja sen asetuksista. Usein se ilmestyy alapalkkiin, josta sen voi käynnistää klikkaamalla.
7. Lue ja hyväksy seuraavat asennus ohjeet ja lopuksi **käynnistä tietokoneesi uudelleen.**



[Koko ohje luettavissa täältä.](#)

Jaa helpdeskiltä saapunut linkki

Lähetä käyttäjille linkit heidän tarvitsemiinsa kansioihin (ei-sensitiivinen ja sensitiivinen). Linkki saapuu helpdeskiltä silloin kun haet lisäkäyttöoikeuksia palvelimelle.

➤ \\Metroarch\Kimmo_SENSITIVE\$\Esimerkki kansio 1\Terveystietoja

Jos tiedostot on salattu salasanalla, lähetä tiedostojen salasana eri välineellä (työkalulla) kuin millä lähetit linkit kansioihin.

Esimerkiksi: Jos lähetit linkit kansioihin sähköpostilla, lähetä salasanat vaikka tekstiviestillä.

➤ Marraskuu2022!

Huom. Metropolian tietokoneille 7-Zip ohjelma on asennettu suoraan. Ulkopuolinen käyttäjä joutuu ohjelman [asentamaan itse](#).